

TUTKIMUSTULOSTEN HAVAINNOLLISTAMINEN

Taulukot

Sarakkeet otsikoidaan ja sarakkeessa käytetty suure ja mittayksikkö ilmoitetaan. Taulukko-otsake sijoitetaan varsinaisen taulukon yläpuolelle. Taulukko otsikoidaan niin, että lukijan on mahdollista ymmärtää taulukko myös tekstistä irrotettuna. Tekstissä kerrotaan taulukon sisällöstä lyhyesti ja jokaiseen taulukkoon viitataan. Alla on esimerkki taulukosta (Taulukko 2).

Taulukko 2. Naisten kuntoliikuntatapahtumaan osallistuneiden määrä ikäryhmittäin vuosina 2004–2006

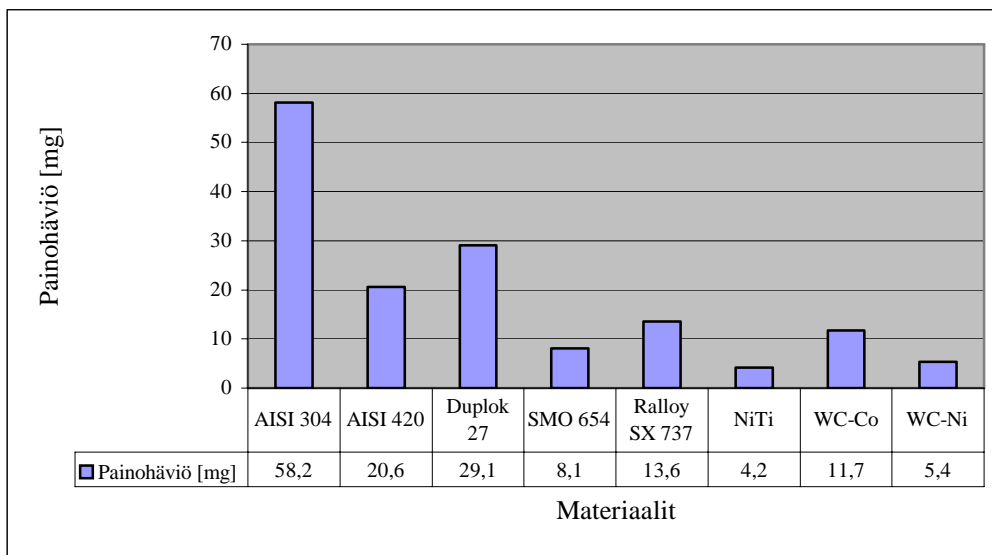
2004		2005		2006		
Ikäryhmät	Lkm	%	Lkm	%	Lkm	%
0 – 19	536	32	527	30	489	29
20 – 64	784	48	917	53	902	54
65 –	321	20	294	17	295	17
Yhteensä	1641	100	1738	100	1686	100

Opinnäytetyön taulukko voi ulkoasultaan poiketa taulukon 2 muotoilusta. Yhdessä raportissa käytetään kuitenkin koko ajan samaa taulukkotyyliä (esim. samanlaiset reunukset, tekstityyppi jne.). Sama pätee kuvioihin. Taulukon tai kuvion otsikossa ”TAULUKKO” ja ”KUVIO” voidaan kirjoittaa myös isoin kirjaimin. Tällöinkin noudatetaan yhtä yhtenäistä linjaa läpi koko työn.

Graafiset esitykset

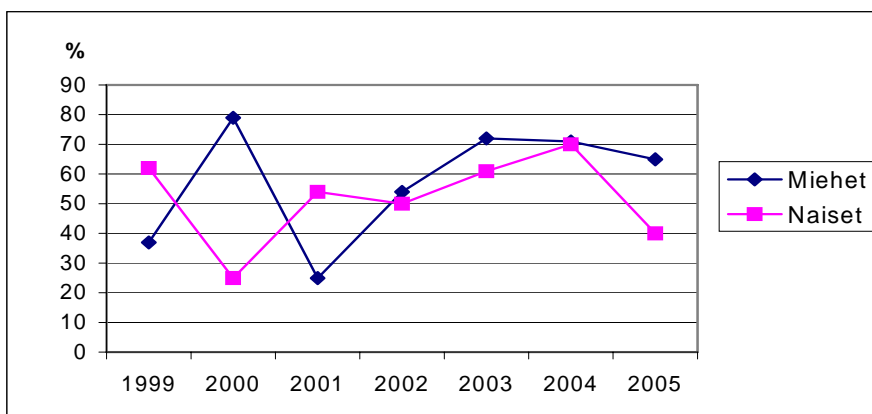
Tavallisimmin käytetyt graafiset esitystavat ovat pylväskaavio, viivakaavio, ympyräkaavio ja hajontakaavio. Pylväskaavio voi olla pystysuora, vaakasuora nauhakaavio, jaettu pylväskaavio tai ryhmitelty pylväskaavio. Kuvio-/kuvateksti sijoitetaan kuvion/kuvan alapuolelle. Itse kuvioon/kuvaan ei tarvitse kirjoittaa otsikkoa.

Esimerkiksi pylväskaaviota voidaan käyttää, jos halutaan kuvata absoluuttisia määriä ja verrata niitä toisiinsa (Kuvio 1).



Kuvio 1. Testattujen materiaalien kumulatiivinen kavaatiopainohäviö 24 h testin aikana. Testausmenettely soveltuvilta osiltaan standardin ASTM G32-85 mukainen. Väliaineena tislattu vesi 22°C.

Viivakaaviota (Kuvio 2) on hyvä käyttää esim. silloin, kun halutaan kuvata jonkin ilmiön kehitystä.



Kuvio 2. Miesten ja naisten osuus prosentteina vuosina 1999 – 2005 (n=542)

Kuvion ja sen otsikon välinen tila voi olla myös tässä esitettyä pienempi (mutta sama läpi koko dokumentin).

Kaaviolla tai piirakkakuviolla voi kuvata havainnollisesti, kuinka suuri osa jokin on kokonaisuudesta. Suositeltavaa on, että sektoreita on korkeintaan 10. Erityisesti mustavalkoisessa kuvassa on vaikea erottaa 1 – 2 prosentin osuuksia, joten niitä kannattaa välttää. Sektorien täyttö aloitetaan kello 12:sta myötöpäivään suuruus- tai tärkeysjärjestyksessä.

Kuvat esitetään kuvioiden tapaan. Selitys kirjoitetaan kuvan alle (esim. Kuva 1). Kuvat numeroidaan erikseen juoksevassa numerojärjestyksessä. Jos kuva ei ole opinnäytetyön tekijän itsensä ottama, sen alkuperä tulee ilmoittaa. Lisäksi julkaisemiseen on saatava lupa kuvaajalta tai kuvan haltijalta.



Kuva 1. Kokemäenjokea ylittävä kivisilta (kuvannut Ritva Annala).

Muut havainnollistamistavat

Jos tutkimusaineistona käytetään esimerkiksi haastattelua tai päiväkirjoja, tuloksia voidaan havainnollistaa aineistosta valituilla suorilla lainauksilla. Lainaukset kirjoitetaan rivivälillä 1, kylliksi sisennettyinä (sarkaimella) ja kursivoituna.

Esimerkki:

Haastateltava muistelee ensin ajatelleensa, että hänestä ei olisi tällaiseen tehtävään. Hän rohkaisi kuitenkin mielensä ja osallistui työhaastatteluun ja tuli valituksi. Hän otti uuden, haastavan työn eikä kadu valintaansa.

Se on ollu parasta, mitä mulle ikinä on tapahtunu työelämässä! Tämä työ on ylittänyt kaikki odotukset. Yhtenäkkään aamuna ei ole tuntunut raskaalta lähteä.

Tämän tiedoston teksti on lähes suoraan SAMKin aiemmasta opinnäytetyöohjeesta, tekijöinä Hanna Hyttinen, Paula Asikainen, Heli Mattila, Markku Salonen, Erja Turunen ja Jaana Simula.